

НЕВА

Закрытое акционерное общество
«Красный Октябрь–Нева»
Санкт-Петербург

**МОТОТЕХНИКА «НЕВА» МОТОБЛОК
МБ2 МультиАГРО**

**КАТАЛОГ
запасных частей
2017**

Настоящий каталог составлен на основании рабочих спецификаций и чертежей редуктора, ходовой части мотоблока МБ2 МультиАГРО и его модификаций и предназначен для составления заявок на запасные части, необходимые при техническом обслуживании и ремонте мотоблока и двигателя. Каталог составлен по состоянию на 01.01.2017 г.

В каталоге приведен иллюстрированный перечень сборочных единиц и деталей редуктора и ходовой части, а также входящих в комплект мотоблока – фрез-культиваторов. Указаны наименования, обозначения и количество деталей, входящих в сборочную единицу. Обозначения сборочных единиц и деталей, соответствуют номеру чертежа, по которому они изготавливаются на предприятии изготовителе.

Номера отдельных деталей, входящие в состав неразборных сборочных единиц, в каталоге не приведены. В этом случае указан только номер сборочной единицы.

Модификации двигателя различаются только принципом и деталями системы смазки.

При заказе сборочных единиц и деталей необходимо указать их полное наименование, обозначение и необходимое количество.

Приобрести необходимые Вам детали и сборочные единицы, указанные в настоящем каталоге можно в сервисных центрах или непосредственно на предприятии-изготовителе мотоблока и двигателя по адресу:

Россия, 194100, Санкт-Петербург, ул. Политехническая, дом 13-15. ЗАО "Красный Октябрь-Нева".

Торгово-выставочный комплекс (ТБК) (812) 292-97-97; (812) 297-77-11

Заказ комплектующих по почте (812) 297-64-02

Мастерская сервисного центра (812) 297-13-14

Фирменный магазин в Санкт - Петербурге: (812) 297-12-37

Отдел реализации: (812) 297-62-39, 297-04-40

Отдел маркетинга: (812) 292-96-39

Email: neva@motoblok.ru

service@motoblok.ru

www.motoblok.ru

Мотоблок "НЕВА"	с двигателем	редуктор
МБ2-Н МультиАГРО (GX200)	Honda GX200	005.67.0600-01
МБ2-Б МультиАГРО (I/C 6,5)	Briggs&Stratton I/C 6,5	
МБ2-Б МультиАГРО (RS950)	Briggs&Stratton RS6,5 (RS950)	
МБ2 МультиАГРО-В&S (Vanguard 6,5) PRO	Briggs&Stratton Vanguard 6,5	
МБ2 МультиАГРО-YAMAHA (MX200) PRO	YAMAHA MX200	
МБ2 МультиАГРО-Robin CC (EX17)	Robin CC EX17	
МБ2 МультиАГРО-Robin CC (EX21)	Robin CC EX21	



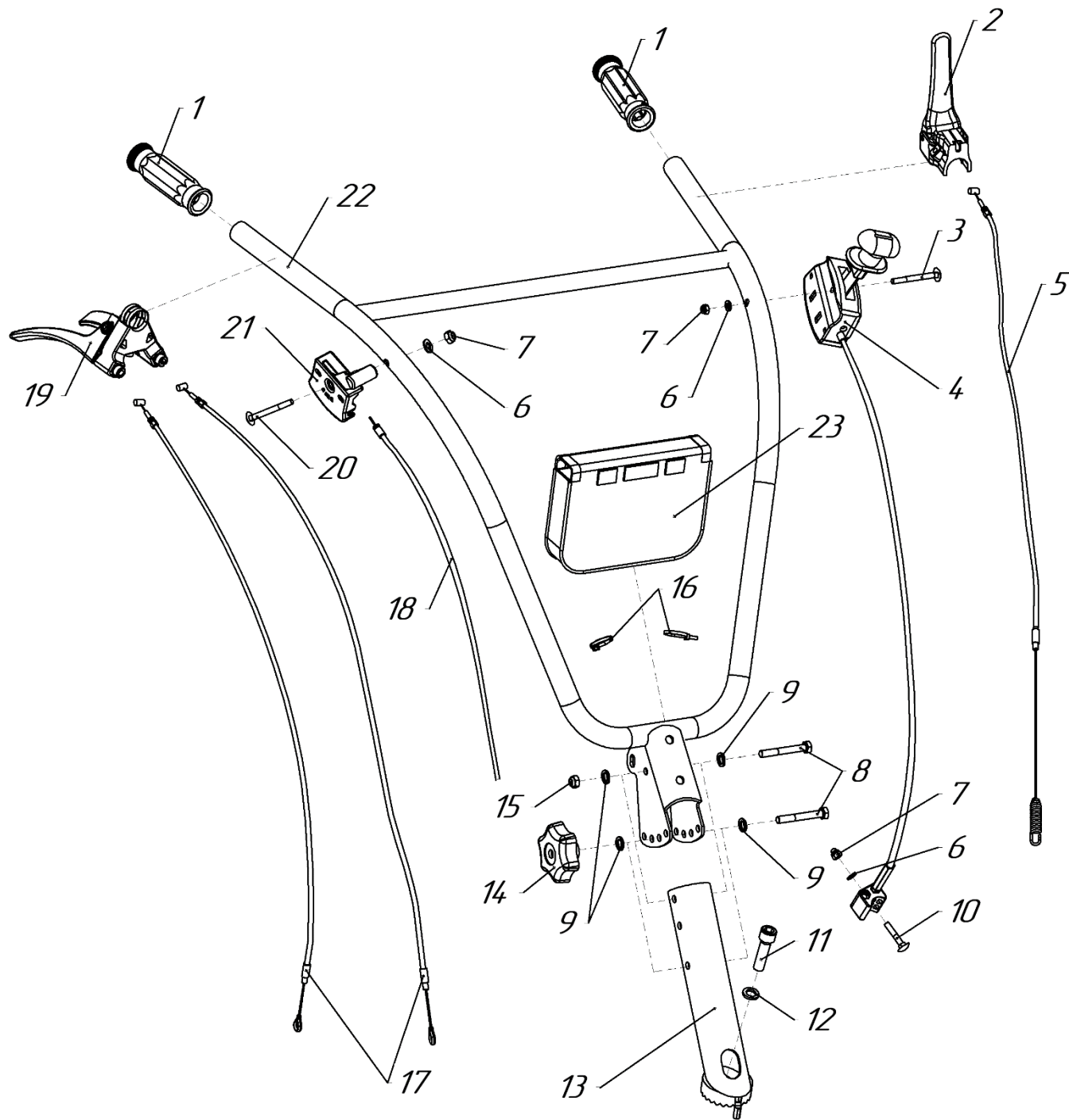


Рис.1

Рис. №	Поз.	Наименование	Обозначение	Кол.	Примечание
1	1	Рукоятка	005.47.0127-02	2	
	2	Рукоятка	LASC55R00T	1	
	3	Винт	M6×60 DIN 603	1	
	4	Трос переключения передач	005.67.1350	1	
	5	Трос сцепления	005.47.1170-03	1	
	6	Шайба	M6 DIN 125	3	
	7	Гайка	M6 DIN 985	3	
	8	Болт	M10×70 DIN 931	2	
	9	Шайба	M10 DIN 127	4	
	10	Винт	M6×35 DIN 603	1	
	11	Винт	M14×50 DIN 912	1	
	12	Шайба	M14 DIN 127	1	
	13	Рулевая колонка	005.39.0220-02	1	
	14	Гайка крыльчатая M10	005.47.1360-03	1	
	15	Гайка	M10 DIN 985	1	
	16	Ремешок-хомут	jss 150×3,5	2	
	17	Трос расцепителя полуосей	005.67.0860	2	
	18	Трос газа	005.81.0380	1	Vanguard6,5
			005.47.1110	1	Все изделия кроме Vanguard6,5
	19	Рычаг	LADCC7BR00	1	
	20	Болт	M6×45 DIN 931	1	
	21	Акселератор металлический	LGAR070F.1321	1	Все изделия кроме GX200
			005.64.0030 (с остановом)	1	GX200
22	Руль	005.65.0270-09	1		
23	Комплект инструмента и принадлежностей	005.68.0160	1		
-	Провод	005.64.0040	1	GX200. На рисунке не показан, применяется с поз.21	

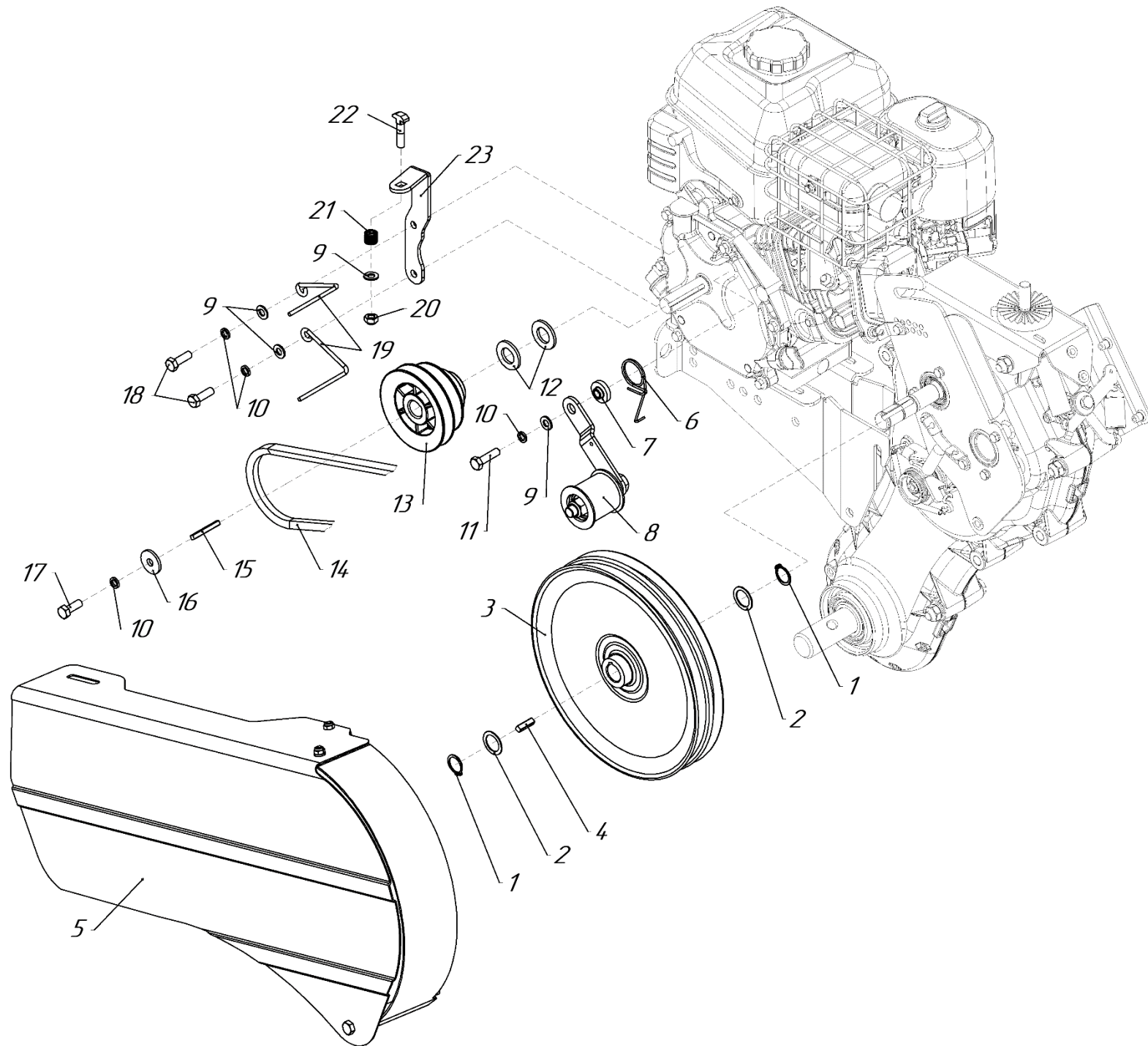


Рис.2

Рис. №	Поз.	Наименование	Обозначение	Кол.	Примечание
2	1	Кольцо	20 DIN 471	2	
	2	Шайба	20×28×1 DIN 988	2	
	3	Шкив	005.47.0760	1	
	4	Шпонка	005.45.0209	1	
	5	Щиток в сборе	005.67.0250-28	1	см. рис.4
	6	Пружина	005.62.0102-01	1	
	7	Втулка	005.62.0111	1	
	8	Ролик натяжной	005.67.0150-10	1	см. рис.5
	9	Шайба	M8 DIN 125	4	
	10	Шайба	M8 DIN 127	4	
	11	Болт	M8×30 DIN 933	1	Все изделия кроме GX200
			5/16"×1-24UNF DIN931	1	GX200
	12	Шайба	M20 DIN 125	1	RS950
	13	Шкив	005.67.0173-08	1	Все изделия кроме GX200
			005.67.0173-01	1	GX200
	14	Ремень	A49 (A-1280)	1	
	15	Шпонка	5×5×36 DIN 6885 AB	1	MX200; Vanguard6,5
			005.47.0147	1	GX200;
			из комплекта двигателя	1	RS950; EX17; EX21
	16	Шайба	005.39.0063	1	RS950; EX17; EX21; MX200
	17	Болт	M8×25 DIN 933	1	Все изделия кроме GX200
			5/16"×1, ¼"-24UNF DIN931	1	GX200
	18	Болт	M8×25 DIN 933	2	Все изделия кроме GX200
5/16"×1-24UNF DIN931			2	GX200	
19	Ограничитель схода ремня	005.67.3113	2		
20	Гайка	M8 DIN 985	1		
21	Пружина	005.67.0765	1		
22	Болт	M8×35 DIN 186	1		
23	Кронштейн крепления щитка	005.67.0294-13	1		

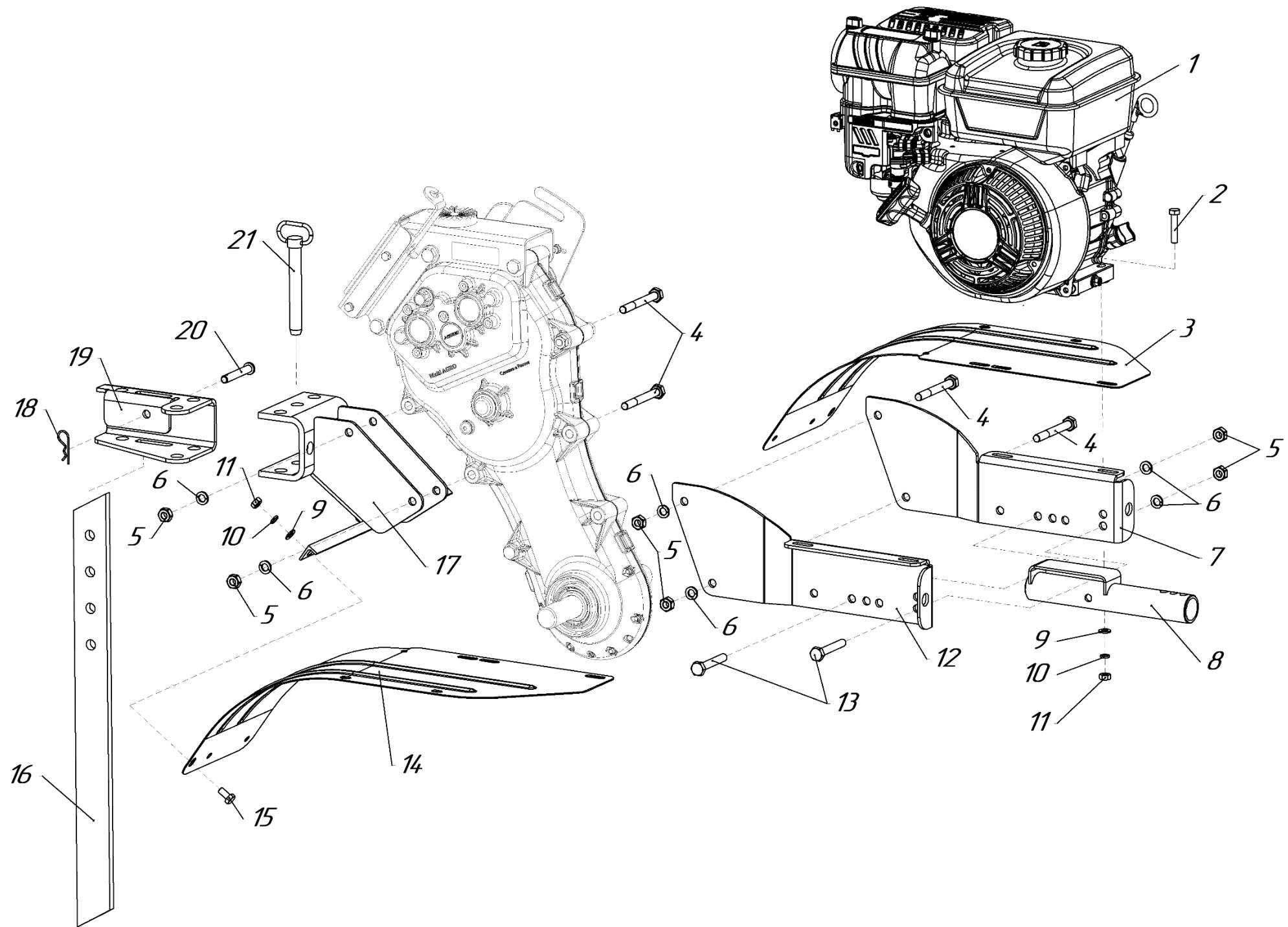


Рис.3

Рис. №	Поз.	Наименование	Обозначение	Кол.	Примечание
3	1	Двигатель	см. стр. 3	1	
	2	Болт	M8×40 DIN 933	4	
	3	Крыло левое	005.67.0102-03	1	
	4	Болт	M10×85 DIN 931	4	
	5	Гайка	M10 DIN 934	6	
	6	Шайба	M10 DIN 127	6	
	7	Угольник левый	005.67.0052-11	1	
	8	Труба	005.67.0320-01	1	
	9	Шайба	M8 DIN 125	8	
	10	Шайба	M8 DIN 127	8	
	11	Гайка	M8 DIN 934	8	
	12	Угольник правый	005.67.0052-12	1	
	13	Болт	M10×65 DIN 933	2	
	14	Крыло правое	005.67.0102-04	1	
	15	Болт	M8×16 DIN 933	4	
	16	Ограничитель	005.45.0116-01	1	
	17	Сцепное устройство	005.67.0010-04	1	см. рис.6
	18	Шплинт игольчатый	HP 20044	1	
	19	Кронштейн	005.47.0165	1	
	20	Палец	10×65 OCT 37001163-75	1	
	21	Шкворень	005.47.0580	2	

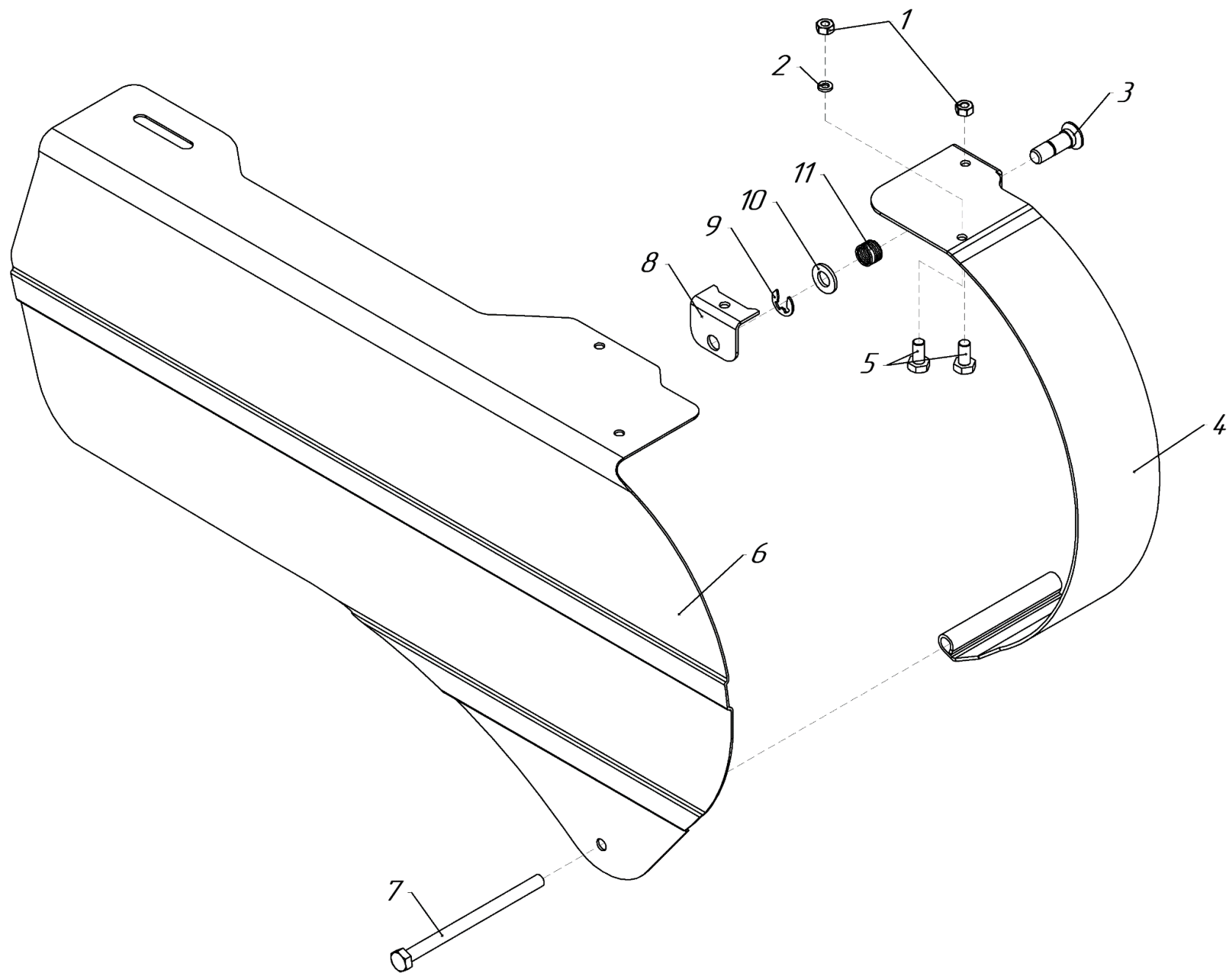


Рис.4 (005.67.0250-28 Щиток в сборе)

Рис. №	Поз.	Наименование	Обозначение	Кол.	Примечание
4	1	Гайка	M6 DIN 985	2	
	2	Шайба	M6 DIN 125	1	
	3	Фиксатор	005.67.0258-02	1	
	4	Обечайка	005.67.0265-17	1	
	5	Болт	M6×12 DIN 933	2	
	6	Щиток	005.67.0251-17	1	Все изделия кроме GX200
			005.67.0251-24	1	GX200
	7	Болт	M8×120 DIN 933	1	
	8	Кронштейн	005.67.0257-01	1	
	9	Шайба	9 DIN 6799	1	
	10	Шайба	M10 DIN 125	1	
11	Пружина	005.67.0765	1		

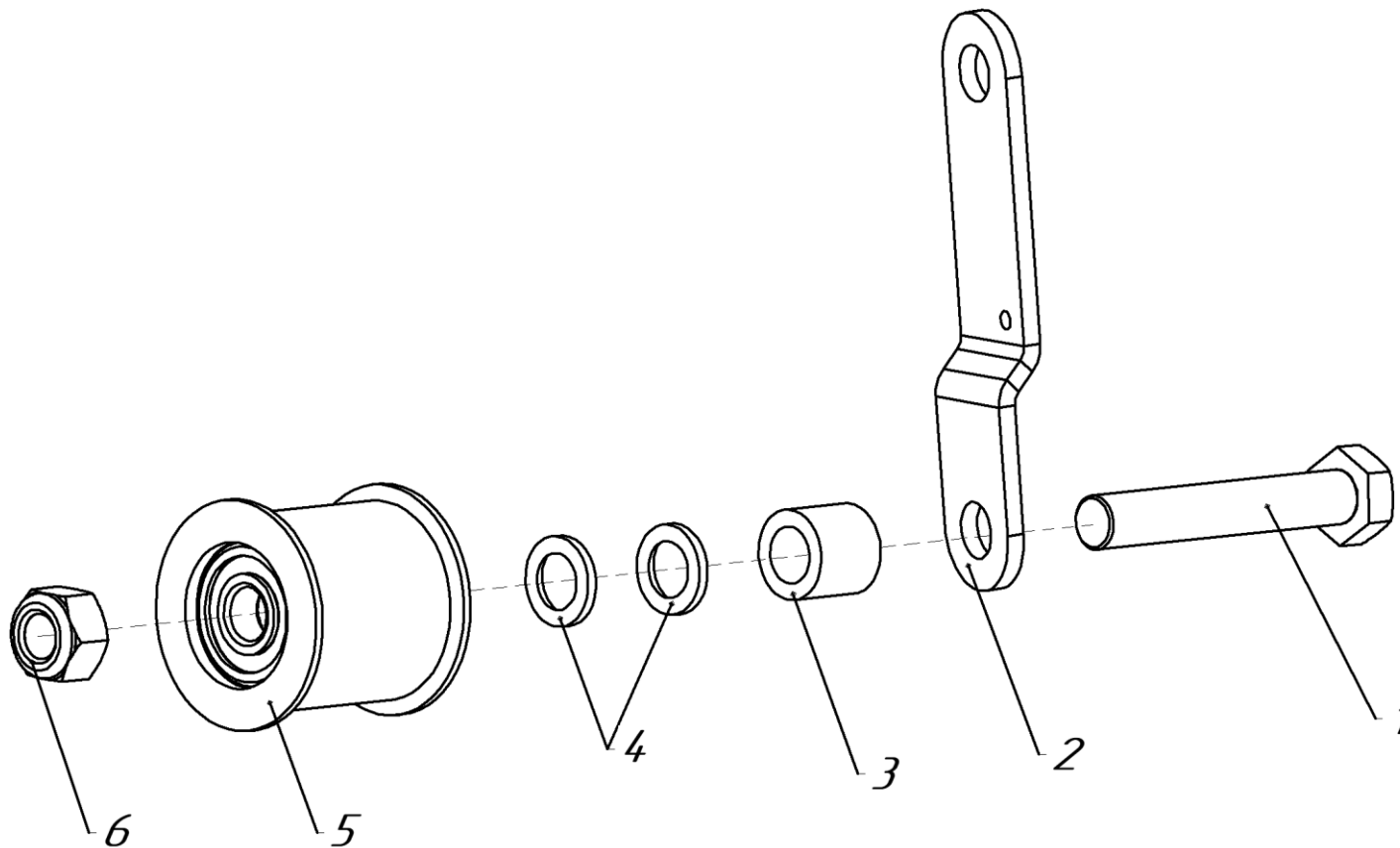


Рис.5 (005.67.0150-10 Ролик натяжной)

Рис. №	Поз.	Наименование	Обозначение	Кол.	Примечание
5	1	Болт	M12×70 DIN 933	1	Все изделия кроме GX200
			M12×80 DIN 933		GX200
	2	Кронштейн	005.62.0112-01	1	
	3	Втулка	005.67.0152-04	1	
	4	Шайба	M12 DIN 125	2	Все изделия кроме GX200
				4	GX200
5	Ролик в сборе	005.67.0160	1		
6	Гайка	M12 DIN 985	1		

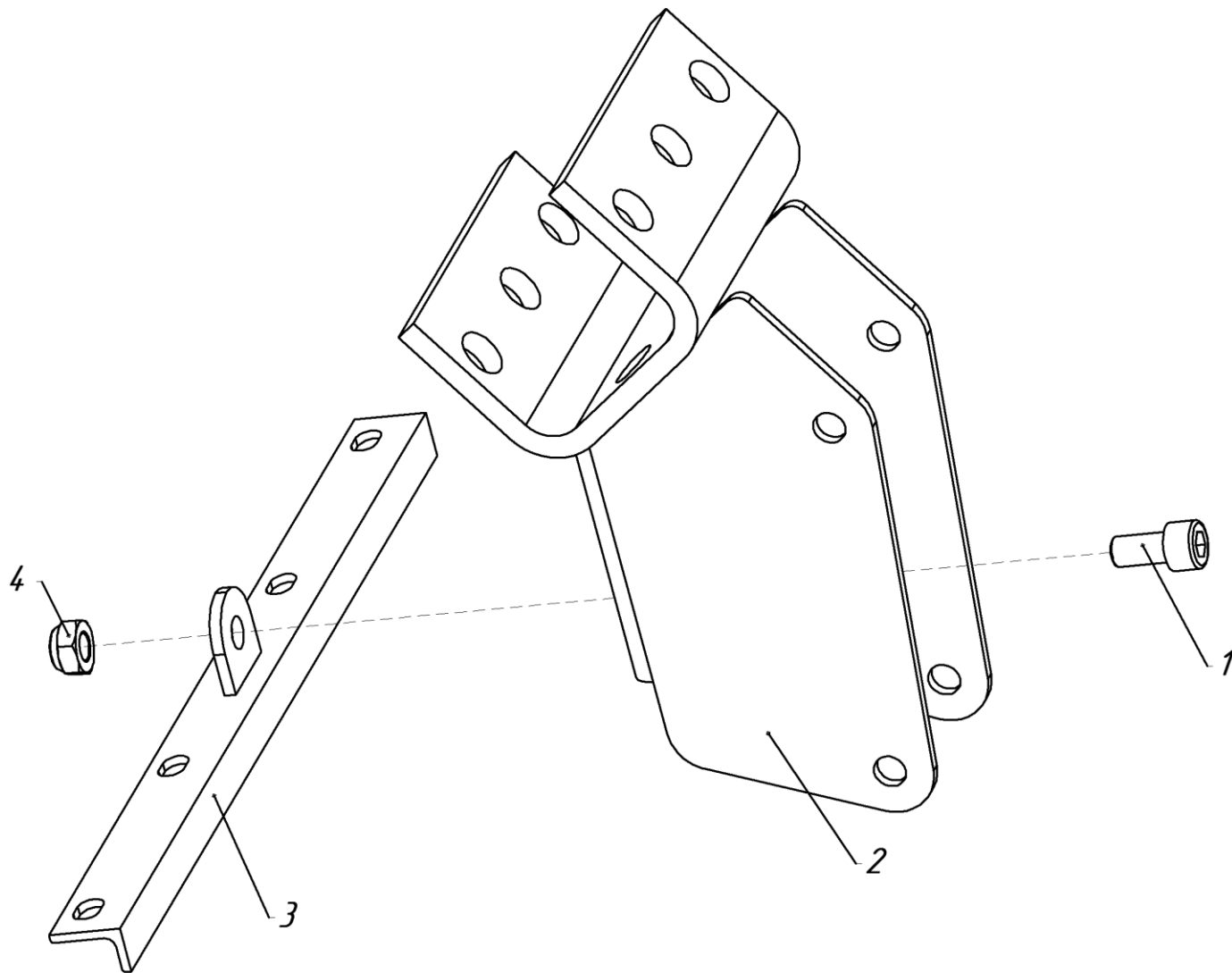


Рис.6 (005.67.0010-04 Сцепное устройство)

Рис. №	Поз.	Наименование	Обозначение	Кол.	Примечание
6	1	Болт	M10×20 DIN 912	1	
	2	Сцепка	005.67.0030-01	1	
	3	Уголок с ухом	005.67.0020	1	
	4	Гайка	M10 DIN 985	1	

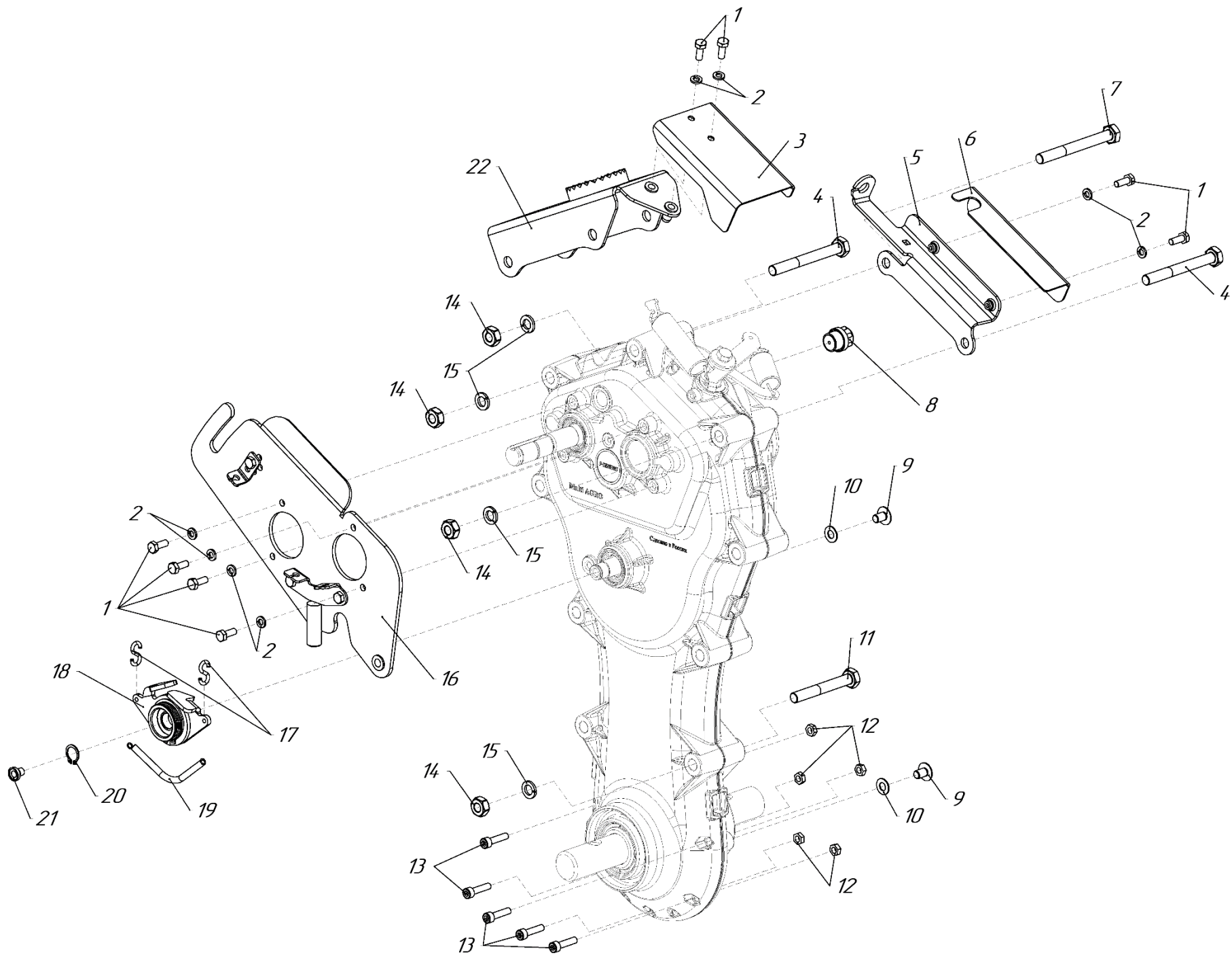


Рис.7

Рис. №	Поз.	Наименование	Обозначение	Кол.	Примечание
7	1	Болт	M6×16 DIN 933	8	
	2	Шайба	M6 DIN 127	8	
	3	Крышка	005.67.1315-02	1	
	4	Болт	M10×90 DIN 931	2	
	5	Кронштейн крепления троса	005.67.1310-02	1	
	6	Крышка	005.67.1317	1	
	7	Болт	M10×95 DIN 931	1	
	8	Заглушка	005.47.0221	1	
	9	Винт	M8×12 ISO 7380 ULF	2	
	10	Прокладка	005.47.0227	2	
	11	Болт	M10×75 DIN 931	1	
	12	Гайка	M6 DIN 985	5	
	13	Винт	M6×25 DIN 912	5	
	14	Гайка	M10 DIN 934	4	
	15	Шайба	M10 DIN 127	4	
	16	Экран в сборе	005.67.0070-18	1	см. рис.9
	17	S-образный крючок	3×30	2	
	18	Кронштейн расцепителя	005.67.0840-04	1	см. рис.10
	19	Пружина расцепителя	005.67.0846	1	
	20	Кольцо	15 DIN 471	1	
	21	Пробка заглушка	ПП8 (8 мм)	1	
	22	Кронштейн рулевой колонки	005.67.1320-04	1	

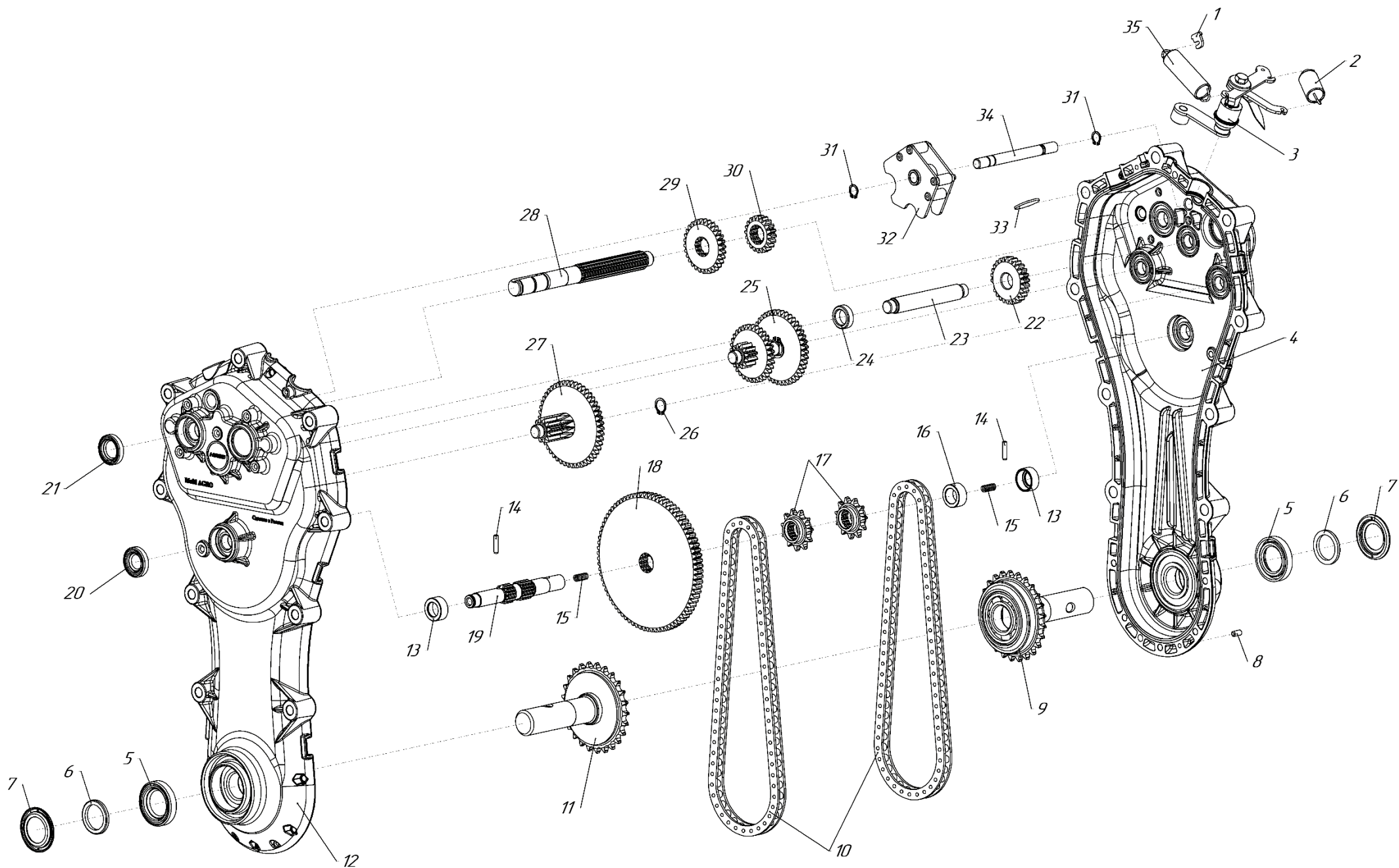


Рис.8

Рис. №	Поз.	Наименование	Обозначение	Кол.	Примечание
8	1	Зацеп	005.67.1316	1	
	2	Пружина	005.65.0191-01	1	
	3	Рычаг переключателя в сборе	005.67.0640-02	1	см. рис.11
	4	Половина корпуса правая в сборе	005.67.0520	1	см. рис.12
	5	Манжета	II-1-30×52-2 ГОСТ 8752-79	2	
	6	Кольцо	СТ 41-29,5-4 ГОСТ 288-72	2	
	7	Тарелка	005.47.0217	2	
	8	Винт	M6×12 DIN 913	1	
	9	Полуось в сборе	005.67.0820-03	1	см. рис.14
	10	Цепь 64 звена	ПР-12,7-1820 ГОСТ 13568-97	2	
	11	Полуось в сборе	005.67.0810-03	1	см. рис.15
	12	Половина корпуса левая в сборе	005.67.0510	1	см. рис.13
	13	Чашка расцепителя	005.67.0584	2	
	14	Штифт	5×22 DIN 6325	2	
	15	Пружина расцепителя	005.67.0586	2	
	16	Втулка расцепителя	005.67.0583	1	
	17	Звездочка z=11	005.67.0582	2	
	18	Колесо z=80	005.67.0585	1	
	19	Вал расцепителя полуосей	005.67.0581-02	1	
	20	Манжета	II-1-17×35-2 ГОСТ 8752-79	1	
	21	Манжета	II-1-20×35-2 ГОСТ 8752-79	1	
	22	Шестерня z=26	005.67.0543	1	
	23	Вал	005.67.0541	1	
	24	Втулка	05.67.0662-01	1	
	25	Вал промежуточный в сборе	005.67.0670-01	1	см. рис.16
	26	Кольцо	15 DIN 471	1	
	27	Вал промежуточный в сборе	005.67.0680-01	1	см. рис.17
	28	Вал входной	005.67.0531-05	1	
	29	Шестерня z=30	005.67.0652	1	
	30	Шестерня z=20	005.67.0533	1	

Рис. №	Поз.	Наименование	Обозначение	Кол.	Примечание
8	31	Кольцо	12 DIN 471	2	
	32	Вилка переключателя передач	005.67.0610-06	1	
	33	Заглушка	005.67.0512	1	
	34	Ось	005.67.0611	1	
	35	Пружина	005.65.0191	1	

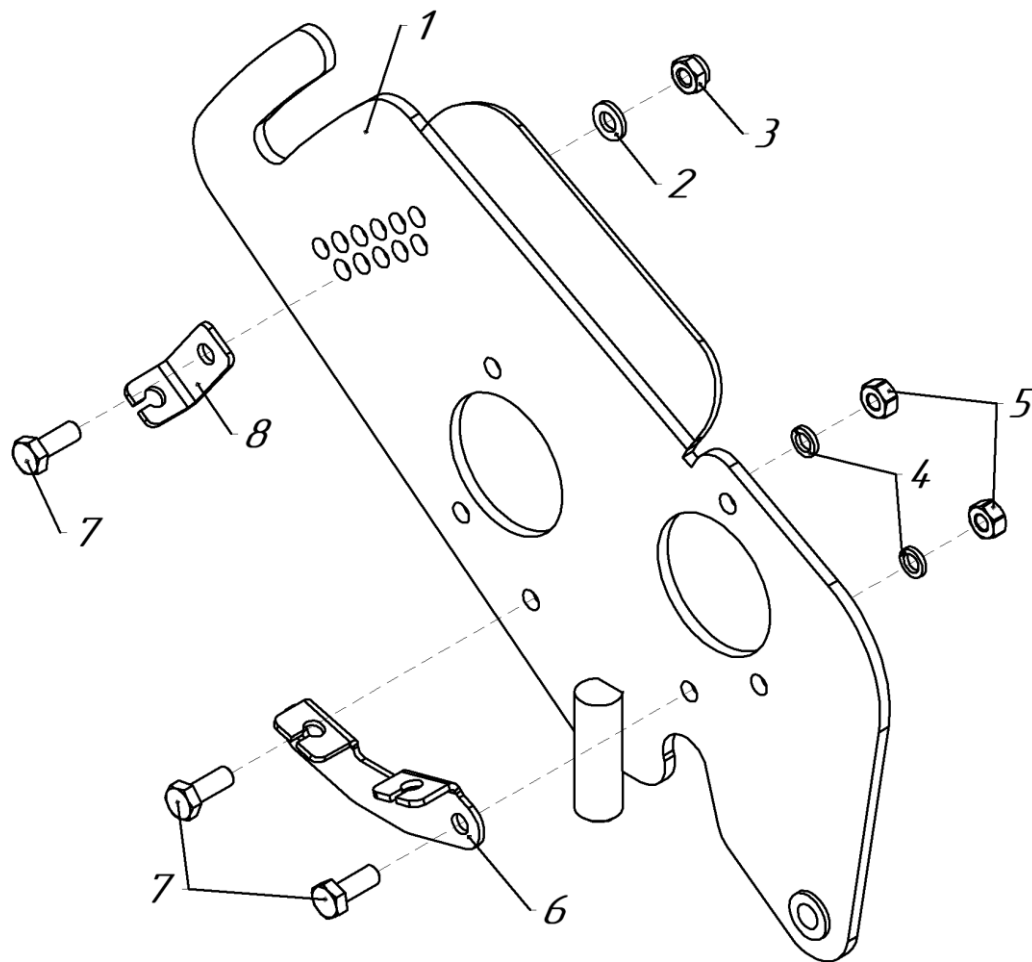


Рис.9 (005.67.0070-18 Экран в сборе)

Рис. №	Поз.	Наименование	Обозначение	Кол.	Примечание
9	1	Экран	005.67.0080-18.01	1	или 005.67.0080-15.01
	2	Шайба	M6 DIN 125	1	
	3	Гайка	M6 DIN 985	1	
	4	Шайба	M6 DIN 127	2	
	5	Гайка	M6 DIN 934	2	
	6	Планка крепления тросов расцепителя	005.67.0848	1	
	7	Болт	M6×16 DIN 933	3	
	8	Упор троса сцепления	005.67.0064	1	

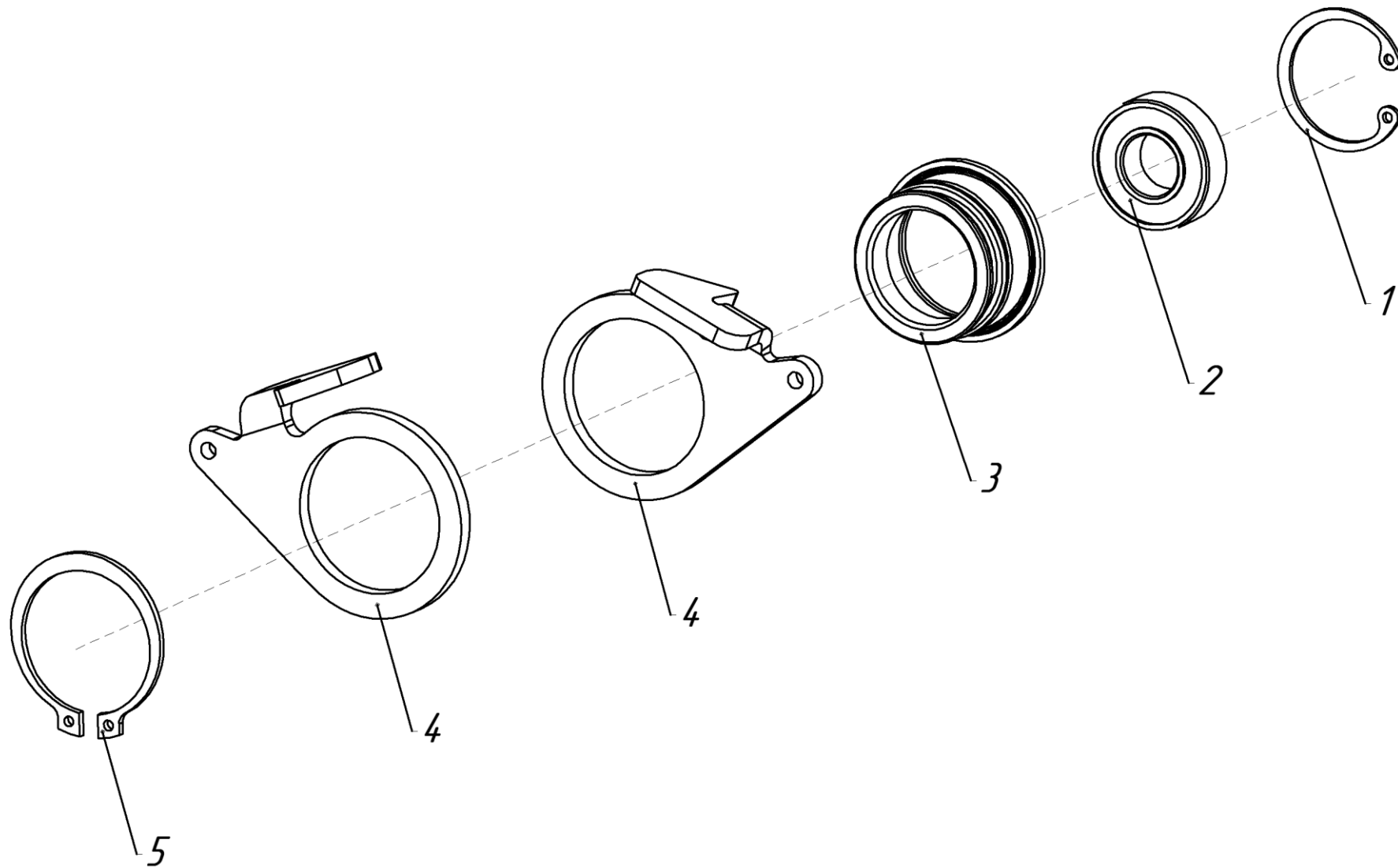


Рис.10 (005.67.0840-04 Кронштейн расцепителя)

Рис. №	Поз.	Наименование	Обозначение	Кол.	Примечание
10	1	Кольцо	32 DIN 472	1	
	2	Подшипник	80102 ГОСТ 7242-81	1	
	3	Обойма подшипника	005.67.0841	1	
	4	Рычаг расцепителя	005.67.0842-06	2	
	5	Кольцо	38 DIN 471	1	

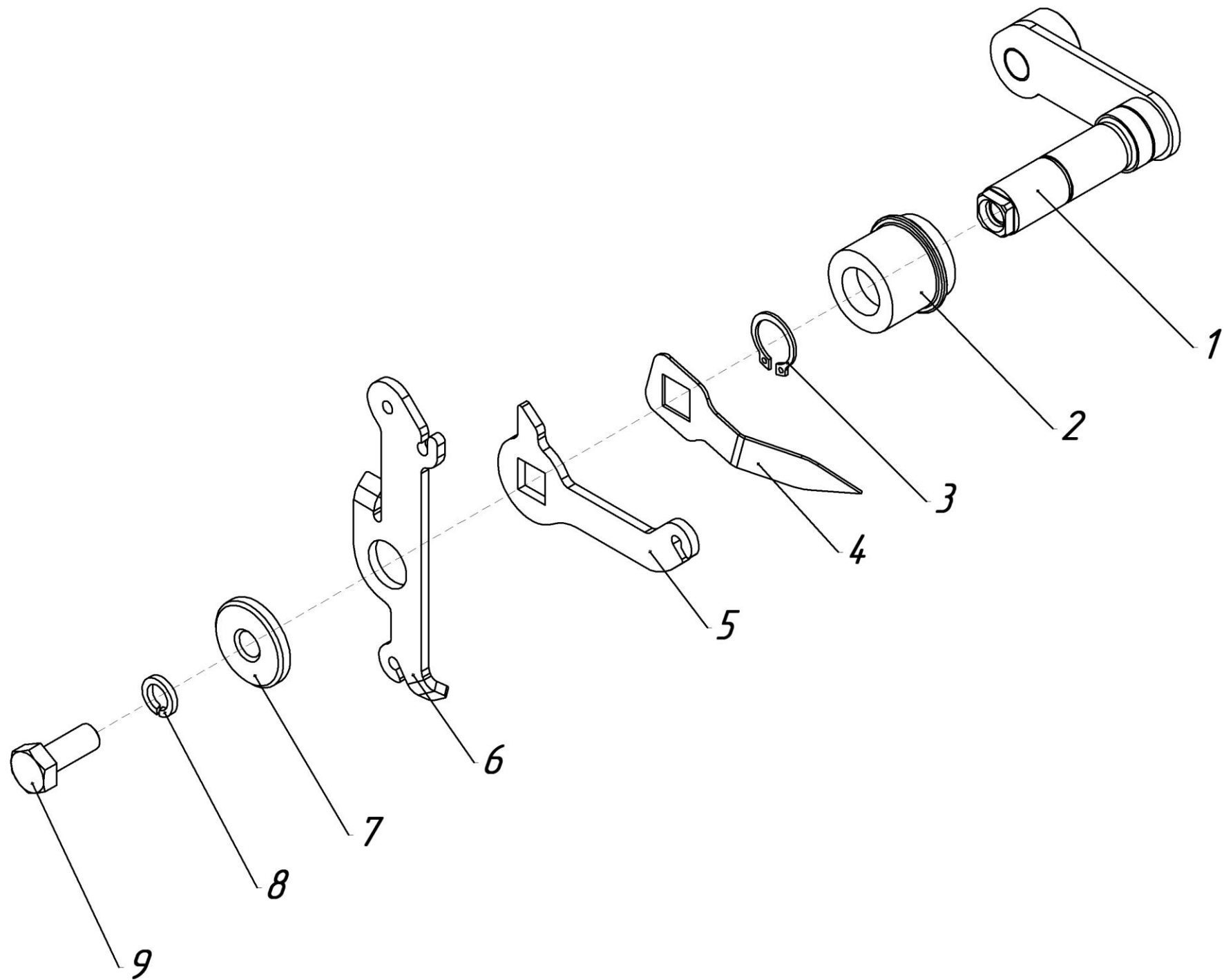


Рис.11 (005.67.0640-02 Рычаг переключателя)

Рис. №	Поз.	Наименование	Обозначение	Кол.	Примечание
11	1	Рычаг переключателя	005.67.0630-08	1	
	2	Втулка переключателя	005.67.0641	1	
	3	Кольцо	15 DIN 471	1	
	4	Указатель	005.67.1318	1	
	5	Рычаг переключателя	005.67.1314-01	1	
	6	Рычаг доводчика	005.67.1312-01	1	
	7	Втулка	005.65.0536-01	1	
	8	Шайба	M8 DIN 127	1	
	9	Болт	M8×20 DIN 933	1	

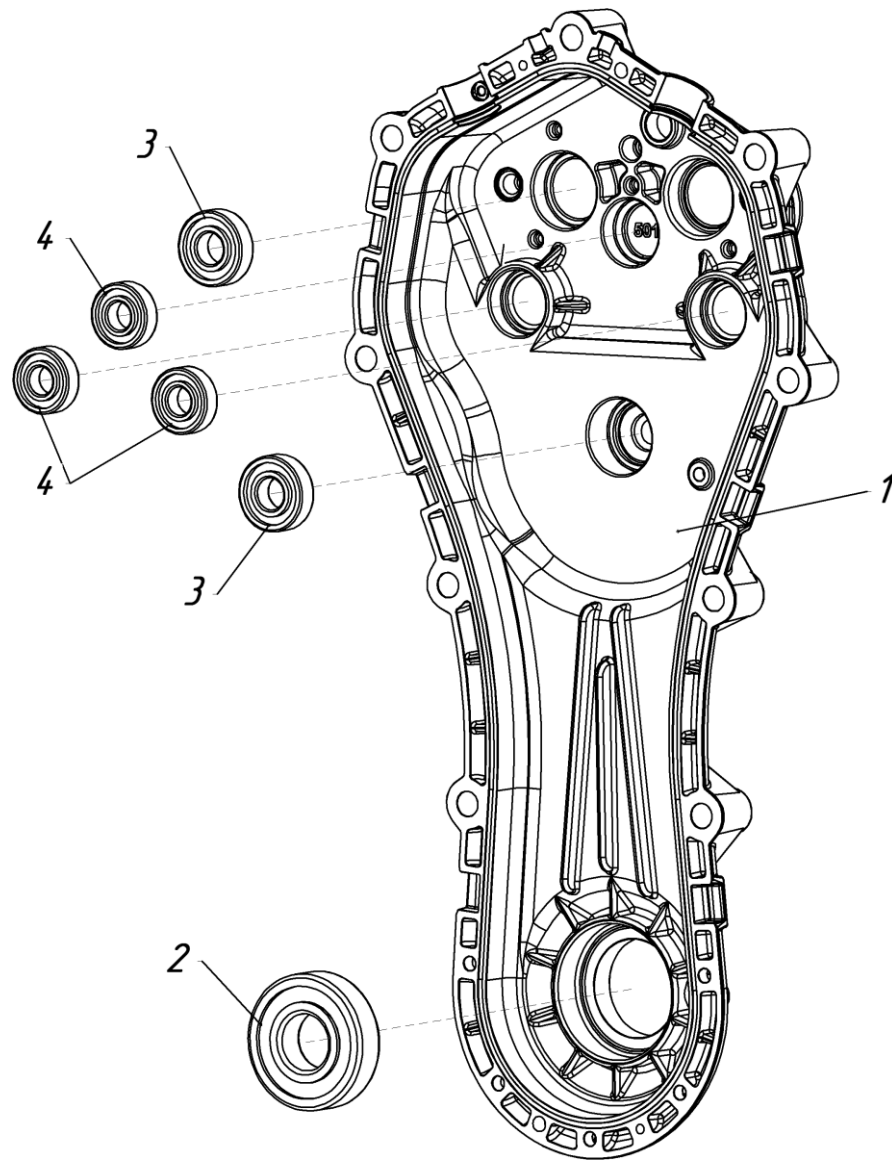


Рис.12 (005.67.0520 Половина корпуса правая)

Рис. №	Поз.	Наименование	Обозначение	Кол.	Примечание
12	1	Половина корпуса правая	005.67.0521	1	
	2	Подшипник	60306 ГОСТ 7242-81	1	
	3	Подшипник	203 ГОСТ 8338-75	2	
	4	Подшипник	202 ГОСТ 8338-75	3	

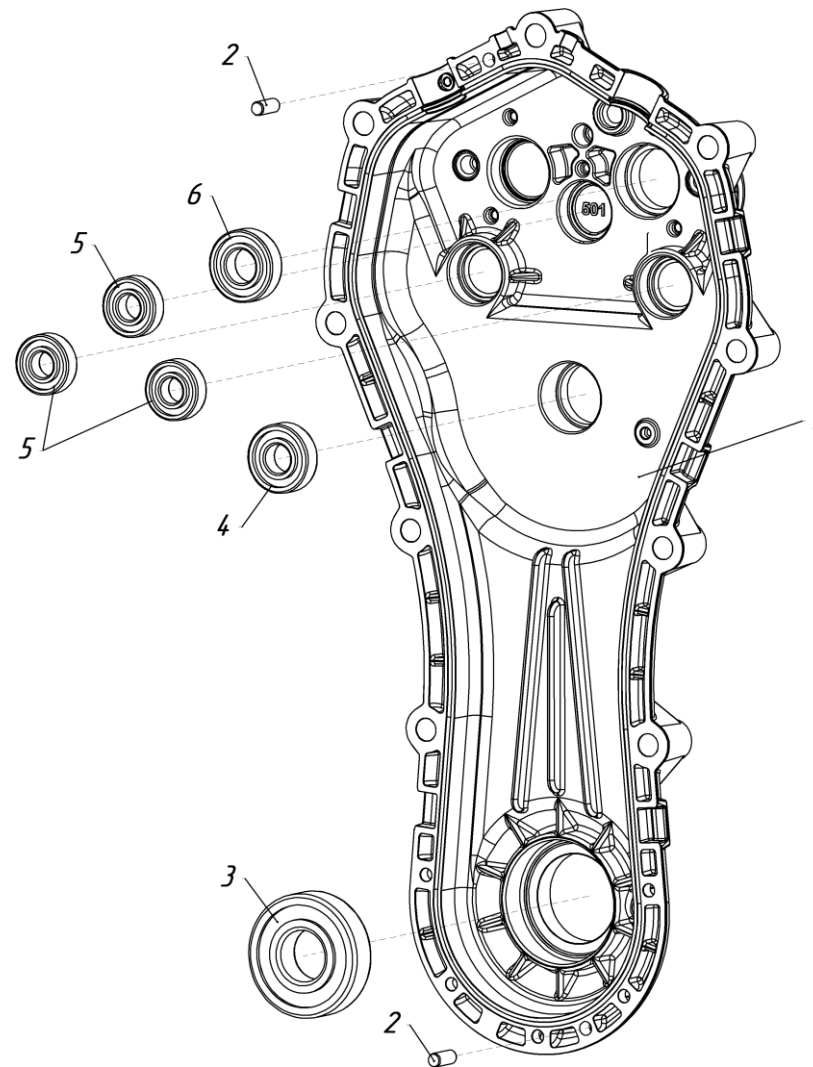


Рис.13 (005.67.0510 Половина корпуса левая)

Рис. №	Поз.	Наименование	Обозначение	Кол.	Примечание
13	1	Половина корпуса левая	005.67.0511	1	
	2	Штифт	8×20 DIN 7	2	
	3	Подшипник	60306 ГОСТ 7242-81	1	
	4	Подшипник	203 ГОСТ 8338-75	1	
	5	Подшипник	202 ГОСТ 8338-75	3	
	6	Подшипник	104 ГОСТ 8338-75	1	

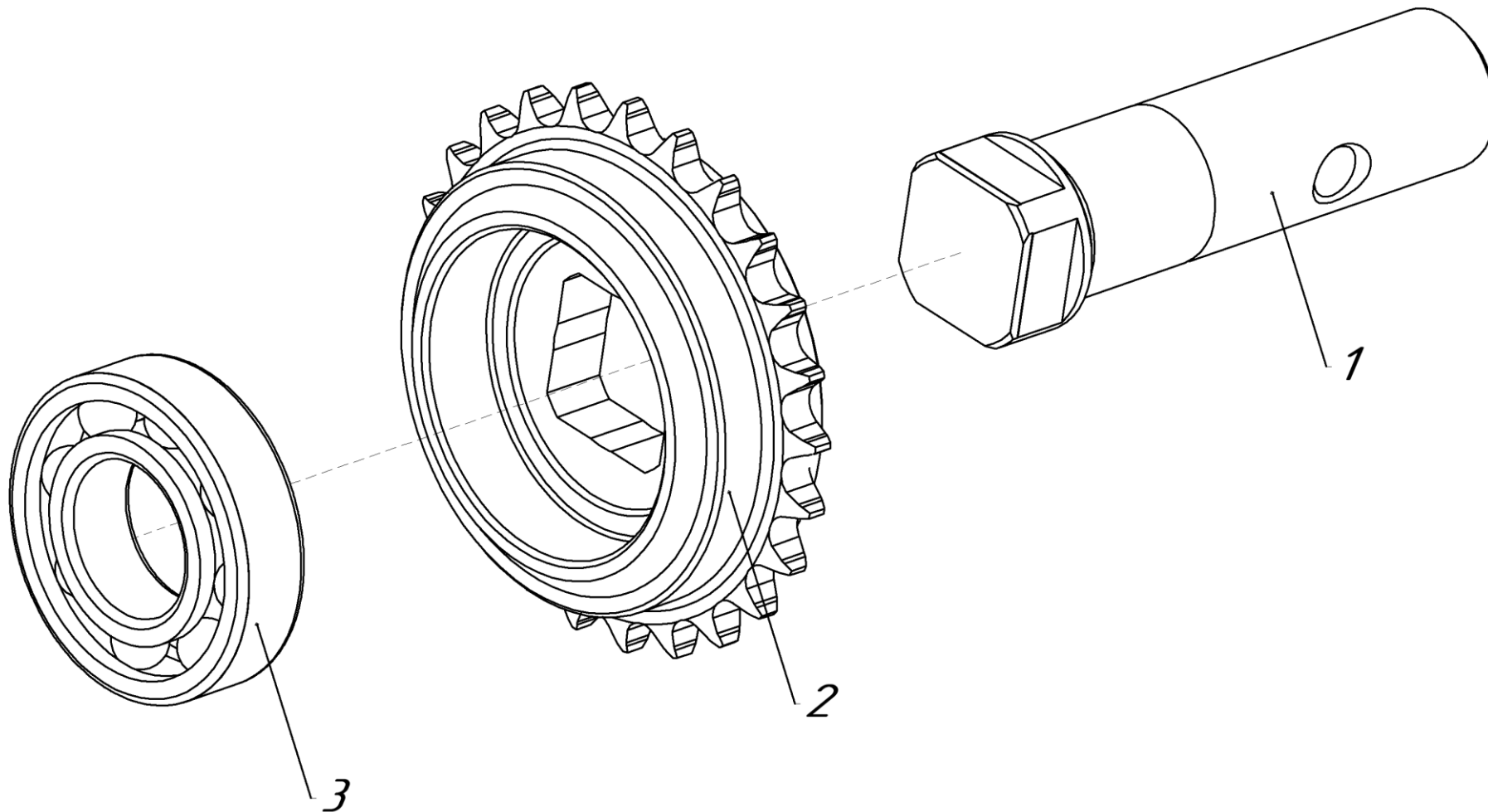


Рис.14 (005.67.0820-03 Полуось в сборе)

Рис. №	Поз.	Наименование	Обозначение	Кол.	Примечание
14	1	Полуось	005.67.0826	1	
	2	Звездочка z=25	005.67.0827	1	
	3	Подшипник	206 ГОСТ 8338-75	1	

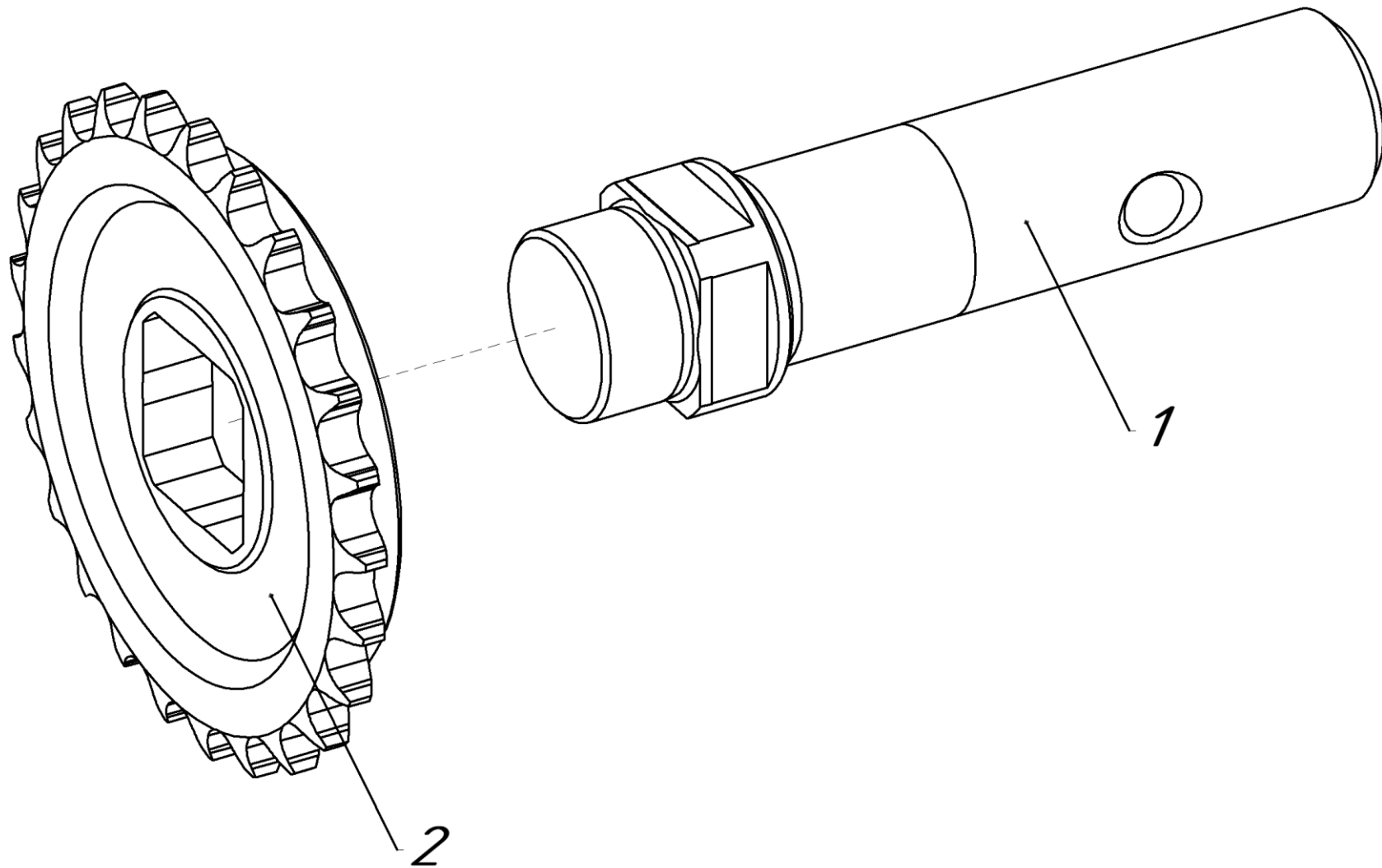


Рис.15 (005.67.0810-03 Полуось в сборе)

Рис. №	Поз.	Наименование	Обозначение	Кол.	Примечание
15	1	Полуось	005.67.0816	1	
	3	Звездочка z=25	005.67.0817	1	

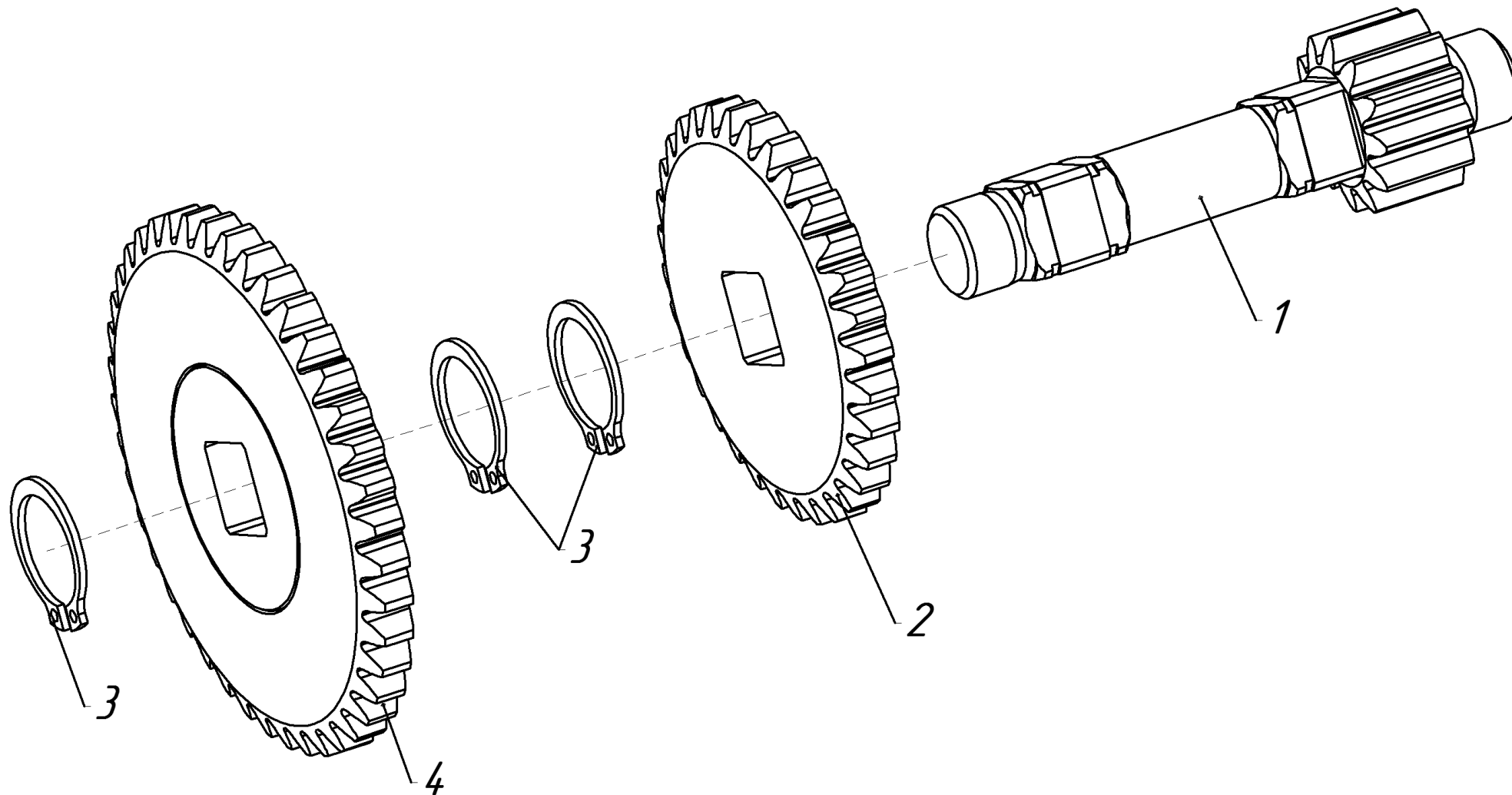


Рис.16 (005.67.0670-01 Вал промежуточный)

Рис. №	Поз.	Наименование	Обозначение	Кол.	Примечание
16	1	Вал-шестерня промежуточный z=12	005.67.0671-02	1	
	2	Колесо z=32	005.67.0672	1	
	3	Кольцо	20 DIN 471	3	
	4	Колесо z=42	005.67.0673	1	005.67.0673-01

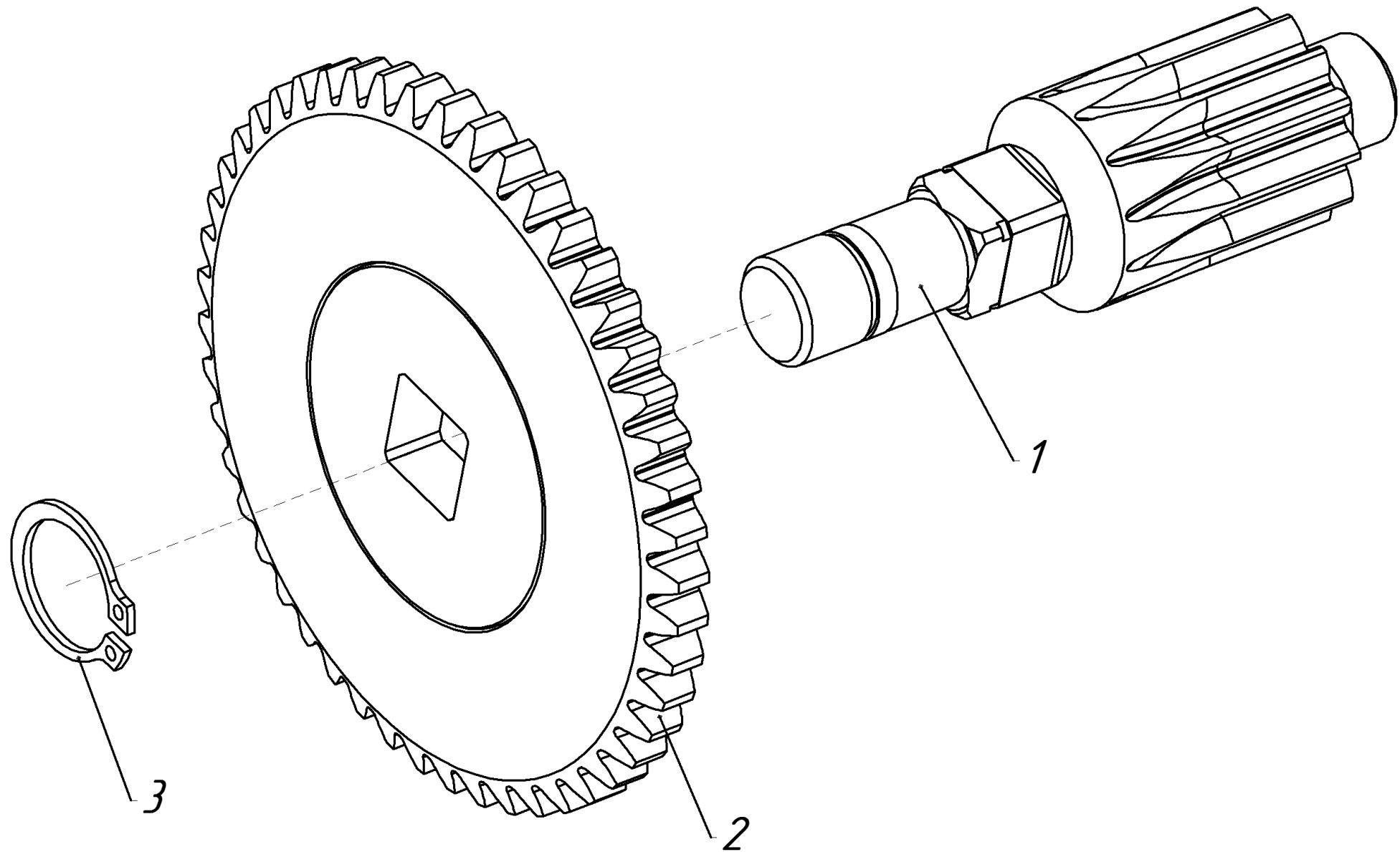


Рис.17 (005.67.0680-01 Вал промежуточный)

Рис. №	Поз.	Наименование	Обозначение	Кол.	Примечание
17	1	Вал-шестерня промежуточный z=12	005.67.0681-02	1	
	2	Колесо z=49	005.67.0682	1	
	3	Кольцо	20 DIN 471	1	

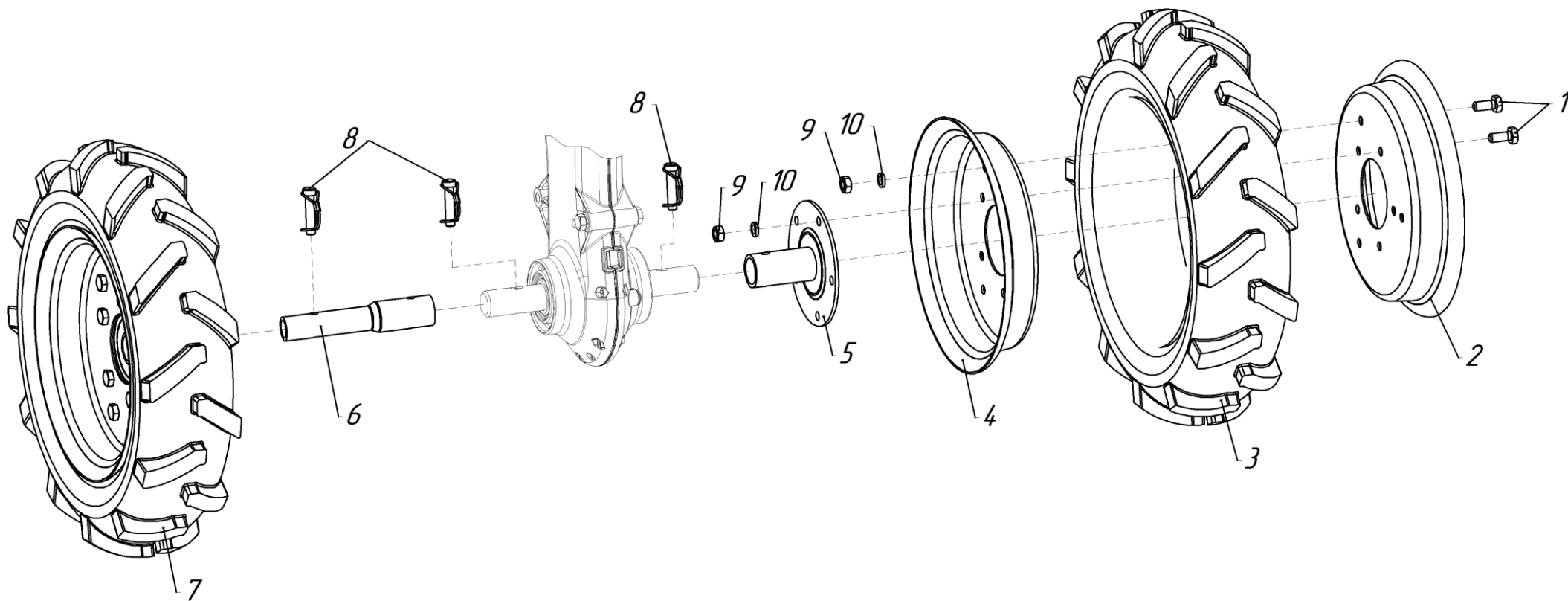


Рис.18

Рис. №	Поз.	Наименование	Обозначение	Кол.	Примечание
18	1	Болт	M10×25 DIN 933	16	
	2	Диск	005.45.0422-01	2	
	3	Шина с камерой	4,00×10	2	доп. зам. на 4,50×10
	4	Диск	005.45.0422	2	
	5	Ступица	005.45.0430-01	2	
	6	Удлинитель	005.47.0565	2	005.47.0560-01; 005.47.0560-02; 005.47.0560-03
	7	Колесо левое в сборе с шиной 4,00×10	005.47.0130-01	1	Взаимозаменяемо с поз.12 Состоит из поз.1,2,3,4,5,9,10
	8	Стопор	SLPR 1038	2/4*	
	9	Гайка	M10 DIN 934	16	
	10	Шайба	M10 DIN 127	16	
	11	Колесо правое в сборе с шиной 4,00×10	005.47.0130	1	Взаимозаменяемо с поз.13 Состоит из поз.1,2,3,4,5,9,10
	12	Колесо левое в сборе с шиной 4,50×10	005.47.1240-01	1	Взаимозаменяемо с поз.7 Состоит из поз.1,2,3,4,5,9,10
	13	Колесо правое в сборе с шиной 4,50×10	005.47.1240	1	Взаимозаменяемо с поз.11 Состоит из поз.1,2,3,4,5,9,10

* – без удлинителей/с удлинителями

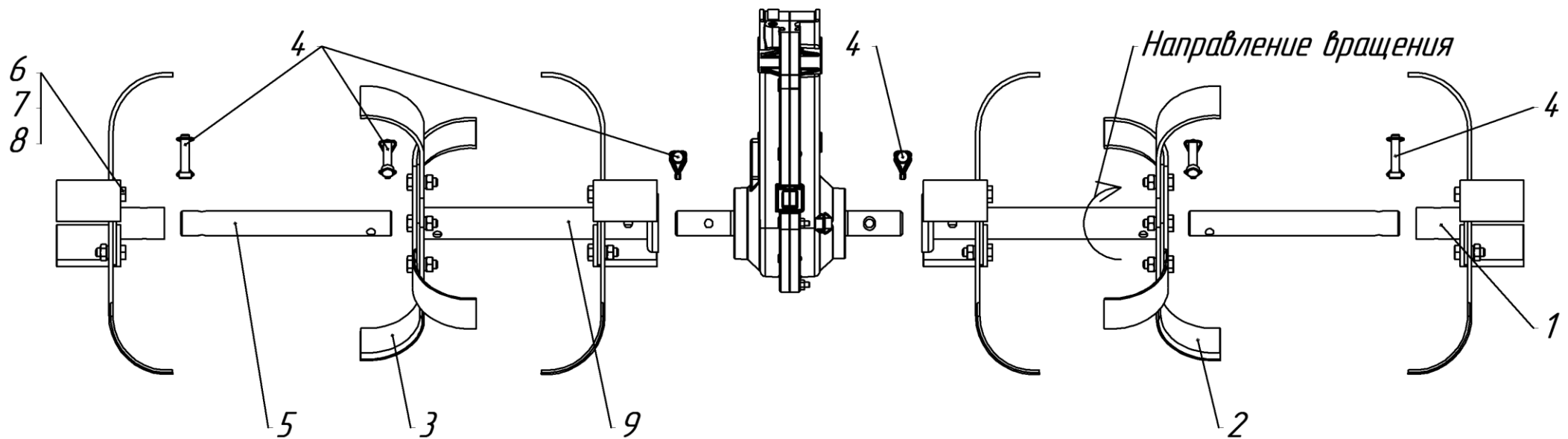


Рис.19

Рис. №	Поз.	Наименование	Обозначение	Кол.	Примечание
19	1	Ступица	005.47.1810-01	2**	
	2	Нож левый	005.45.1402-01	8/12*	005.45.1402-01
	3	Нож правый	005.45.1403-01	8/12*	005.45.1403-01
	4	Стопор	SLPR 1038	2/6*	
	5	Валик	005.47.1464	2**	
	6	Болт	M10×30 DIN 933	16/24*	
	7	Гайка	M10 DIN 934	16/24*	
	8	Шайба	M10 DIN 127	16/24*	
	9	Ступица	005.47.0570-02	2	

* – для 4 фрез/для 6 фрез

** – для 6 фрез

УВАЖАЕМЫЙ ПОКУПАТЕЛЬ!

Вы приобрели мотоблок «Нева» МБ2 МультиАГРО, изготовленный Закрытым Акционерным Обществом «Красный Октябрь-Нева», имеющим многолетний опыт производства средств малой сельхозмеханизации.

ХРАНЕНИЕ МОТОБЛОКА:

БОЛЕЕ 30 ДНЕЙ:

Очистите ребра и поверхности охлаждения головки цилиндра, кожух вентилятора, защитную решетку, и зону вокруг глушителя от остатков травы, мусора и плотных отложений пыли.

Перед постановкой на хранение предварительно слить бензин из топливного бака, остатки бензина в топливной камере карбюратора выработать до полной остановки двигателя.

БОЛЕЕ 24 МЕСЯЦЕВ:

Произведите замену или слив масла на двигателе, когда он еще теплый. Залейте чистое масло в соответствии с рекомендациями руководства по двигателю.

Отсоедините высоковольтный провод от свечи зажигания.

Выверните свечу зажигания и залейте около 15÷20 мл масла в цилиндр. Медленно проверните вал за рукоятку стартера для распределения масла по стенкам цилиндра. Установите свечу на место.

Храните мотоблок в сухом, чистом и проветриваемом помещении.

При погрузке и транспортировке мотоблока он должен занимать свое естественное рабочее положение. Категорически запрещается даже кратковременное положение мотоблока с наклоном в сторону воздушного фильтра. При этом возможно перетекание масла из картера двигателя в полость воздушного фильтра.

ТЕХНИКА БЕЗОПАСНОСТИ:

Настоятельно рекомендуем обратить внимание и твердо усвоить основные положения по технике безопасности при проведении технических уходов, эксплуатации и транспортировке мотоблока. При применении навесного и прицепного оборудования строго соблюдать требования безопасности, изложенные в инструкциях, прилагаемых к этому оборудованию.

Основные правила:

- перед началом работы с мотоблоком убедитесь в том, что знаете назначение и работу всех органов управления;**
- высота рукояток и рулевая штанга должны быть отрегулированы по физическим данным оператора. Рулевая штанга надежно закреплена;**
- не позволяйте детям и людям, не ознакомившимся с инструкцией, пользоваться мотоблоком;**
- полностью осматривайте мотоблок перед каждым его использованием. Заменяйте поврежденные детали, проверяйте отсутствие протечек топлива и масла;**
- перед запуском двигателя убедитесь, что силовой привод отключен от двигателя;**
- нельзя работать на уклонах более 15°. Это может вызвать проблему со смазкой двигателя и повлечь выход его из строя;**
- переключение передач в редукторе производить при полной остановке вращения ведущего шкива редуктора;**
- никогда не работайте со снятыми щитками и ограждениями;**
- при ударе ножей культиватора о посторонний предмет, немедленно остановите двигатель и осмотрите мотоблок перед последующим запуском.**